

Import af certifikater

"Vejledning til import af certifikater til brug for integrationsmiljøer" Kort vejledning, der beskriver, hvordan man importerer certifikater til brug for integrationsmiljøer på esas.

Indholdsfortegnelse

- 1 [Indholdsfortegnelse](#)
- 2 [Introduktion](#)
- 3 [Opbevaring af certifikat](#)
- 4 [Anskaffelse af Funktionscertifikat](#)
- 5 [Eksempel for Edge, Internet Explorer og Chrome](#)
- 6 [Eksempel for Firefox](#)
- 7 [Eksempler på integration med certifikat](#)

Introduktion

Integration med NemID kræver funktionscertifikat / funktionssignatur til validering af integrations brugere. [Læs mere i tilslutningsvejledningen.](#)

- Denne vejledning handler kun om hvorledes man indlæser et funktionscertifikat i en browser.
- I denne vejledning bruges eksempel med certifikat udstedt til UFM SIU.

Opbevaring af certifikat

- Microsoft Edge, Microsoft Internet Explorer og Google Chrome benytter den indbyggede Certifikat opbevaring i Windows.
- Firefox har et adskilt certifikat-store, og her skal certifikater indlæses separat.

Anskaffelse af Funktionscertifikat

For at udføre de nævnte trin skal du være NemID administrator.

Følg disse trin hos NemID

1. <https://www.nets.eu/dk-da/kundeservice/medarbejdersignatur/oevrige-signaturer/Pages/bestil-funktionssignatur.aspx>
2. <https://www.nets.eu/dk-da/kundeservice/medarbejdersignatur/oevrige-signaturer/Pages/installation-funktionssignatur.aspx>

NemID funktions certifikater er desværre ikke gratis.

Lidt om priser kan findes her. <https://www.nets.eu/dk-da/l/%C3%B8sninger/nemid/medarbejdersignatur/priser>


Som angivet i tilslutningsvejledningen:

- Ser skal bruges et funktionscertifikat pr integrations bruger i esas.
- Det samme certifikat kan bruges på flere miljøer

Eksempel for Edge, Internet Explorer og Chrome

1. Gem dit Funktions certifikat på disk,
2. Højre-klik og vælg installer PFX.

×

←  **Guiden Certifikatimport**

Fil, der skal importeres
Angiv, hvilken fil du vil importere.

Filnavn:

Bemærk! Der kan gemmes mere end et certifikat i en enkelt fil i følgende filformater:

- Personlig informationsudveksling - PKCS #12 (.PFX,.P12)
- Standardsyntaks for kryptografisk meddelelse - PKCS #7-certifikater (.P7B)
- Microsoft serienummereret certifikatlager (.SST)

1. Angiv dit funktionscertifikat password



Guiden Certifikatimport

Beskyttelse af private nøgler

For at opretholde sikkerheden blev den private nøgle beskyttet med en adgangskode.

Angiv adgangskoden for den private nøgle.

Adgangskode:

●●●●●●●●●●

Vis adgangskode

Importindstillinger:

- Aktivér stærk beskyttelse af private nøgler. Du vil blive spurgt, hver gang den private nøgle bruges af et program, hvis du aktiverer denne funktion.
- Markér nøglen som eksporterbar. Dette giver dig mulighed for at sikkerhedskopiere eller flytte dine nøgler på et senere tidspunkt.
- Inkluder alle udvidede egenskaber

Næste

Annuller



Guiden Certifikatimport

Certifikatlager

Certifikatlagre er systemområder, hvori certifikaterne bliver gemt.

Windows kan vælge et certifikatlager automatisk, men du kan også vælge selv at angive en placering for certifikatet.

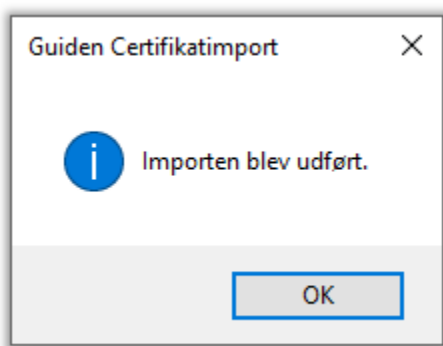
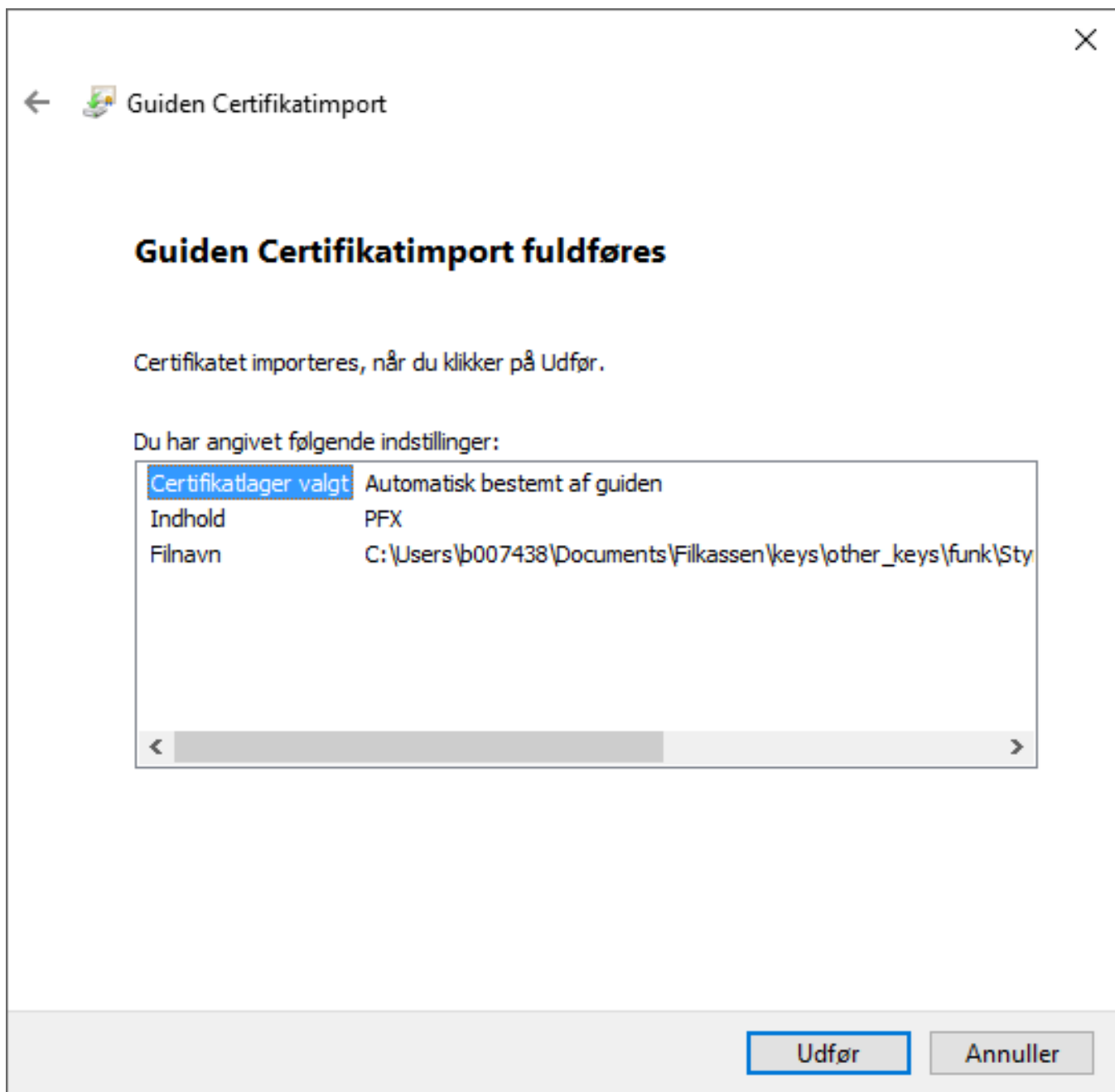
- Vælg automatisk certifikatlager baseret på certifikattype
- Placer alle certifikater i følgende certifikatlager

Certifikatlager:

Gennemse...

Næste

Annuller



1. Luk din browser helt (Alle vinduer)
2. Åben eks. Chrome test på et link fra tilslutningsvejledningen.

Vælg et certifikat

Vælg et certifikat til at bekræfte dig selv over for nemid.esas.ufmit.dk:443

Emne	Udsteder	Serienummer
Rolf Amfelt	TRUST2408 OCES CA III	
SIU-SAS (funktionscertifikat)	TRUST2408 OCES CA II	

[Certifikatoplysninger](#) **OK** [Annuller](#)

Log ind

https://integration

Brugernavn

Adgangskode

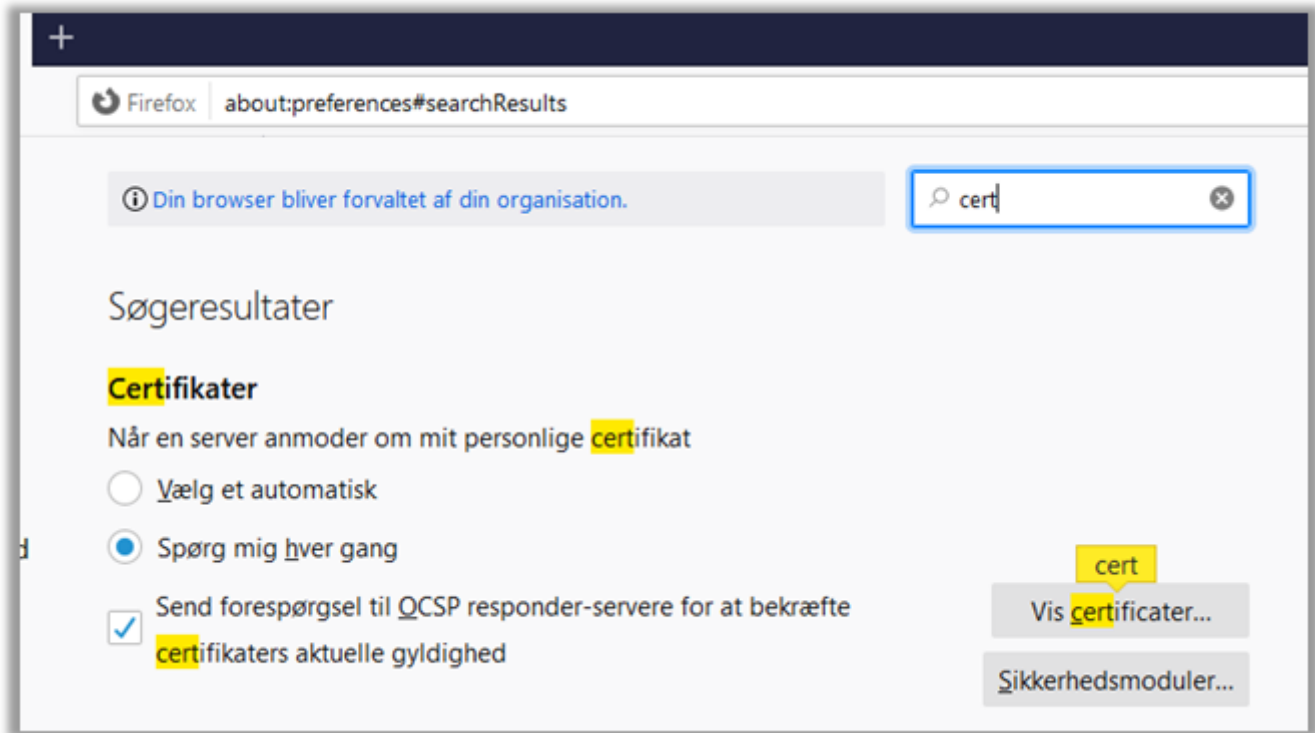
Log ind

[Annuller](#)

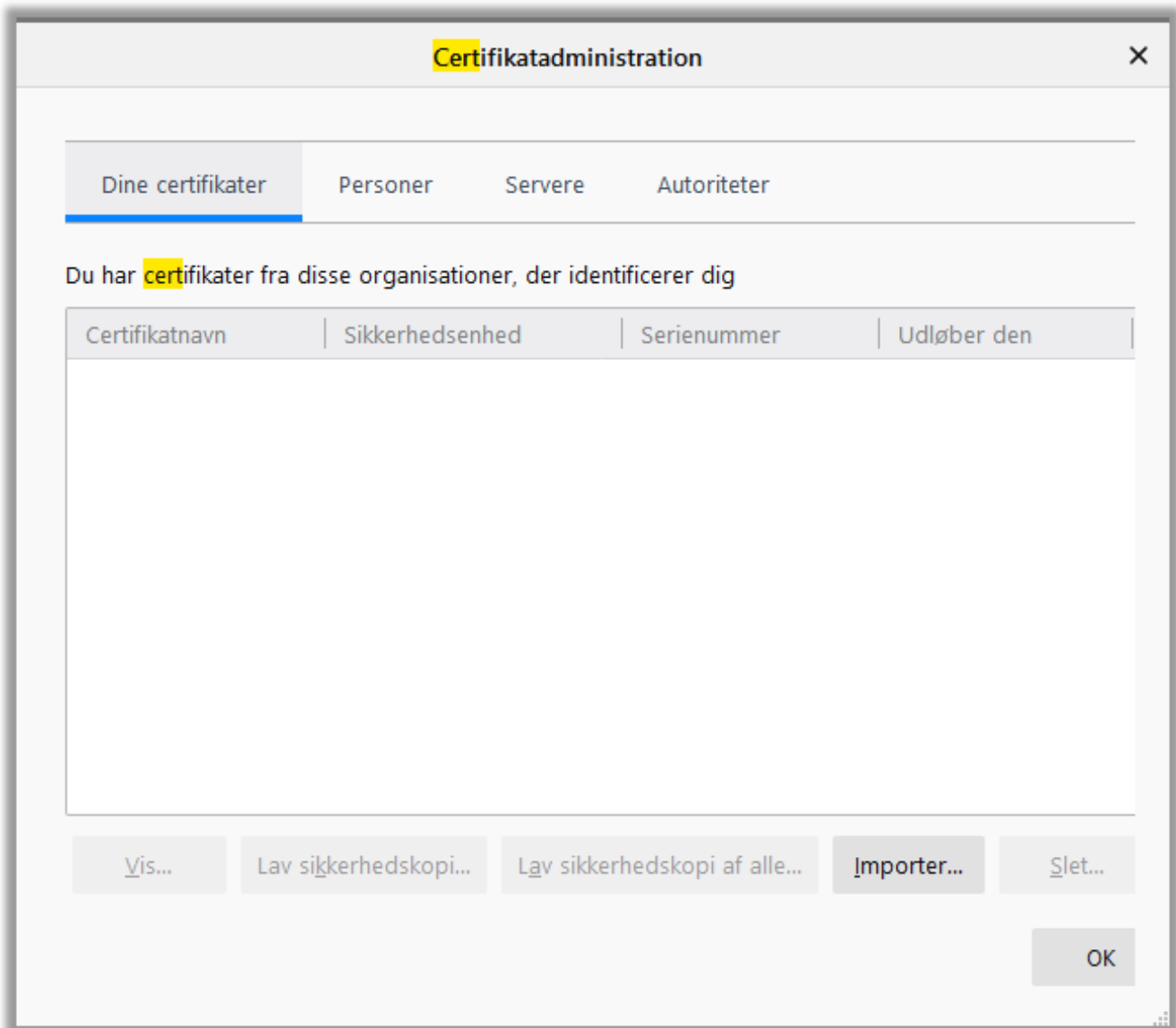
Eksempel for Firefox

Vejledning er vist med Firefox vers. 71.0 på dansk.

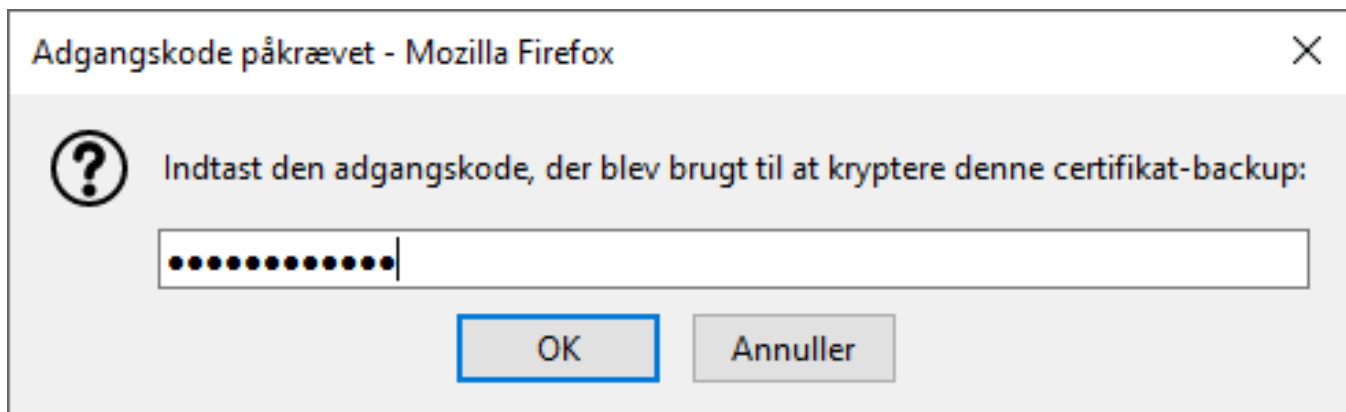
1. Åben Firefox og Tryk i øverste højre hjørne på brugermenu, vælg derefter indstillinger.
2. I søge boksen søges der efter cert



1. Vælg Vis Certifikater
2. Vælg Importer



1. Vælg certifikatet, hvor du gemte det.
2. Angiv password



1. Luk din browser helt (Alle vinduer)
2. Åben Firefox test på et link fra tilslutningsvejledningen.

Eksempler på integration med certifikat

Løsningsmodel	Kode
PowerShell Script. Certifikat er installeret som Local Machine. Placering skal følge institutionens sikkerhedsmodel.	<pre>\$cert = get-childitem Cert:\LocalMachine\my -recurse Where-Object Subject -eq "SERIALNUMBER=CVR:11111111-FID:22222222 + CN=XXX-YYY Integrationsserver (funktionscertifikat), O=Institution S/I // CVR:4444444444, C=DK" \$certcollection = New-Object -TypeName 'System.Security.Cryptography.X509Certificates.X509Certificate2Collection' \$certcollection.Add(\$cert) \$webrequest = [system.Net.WebRequest]::Create(\$url) \$webrequest.ClientCertificates = \$certcollection</pre>